



# Comisión Unida del Agua Conozca su Medidor del Agua



[www.jwcwater.org](http://www.jwcwater.org)

Sirviendo a la Ciudades de Hillsboro, Forest Grove, Beaverton, Tigard and Tualatin Valley Water District

## Para Encontrar su Medidor del Agua

Su medidor del agua debería estar colocado en el frente de su casa, cerca de la calle, y dentro de una caja de medidor que debería estar al ras del piso.

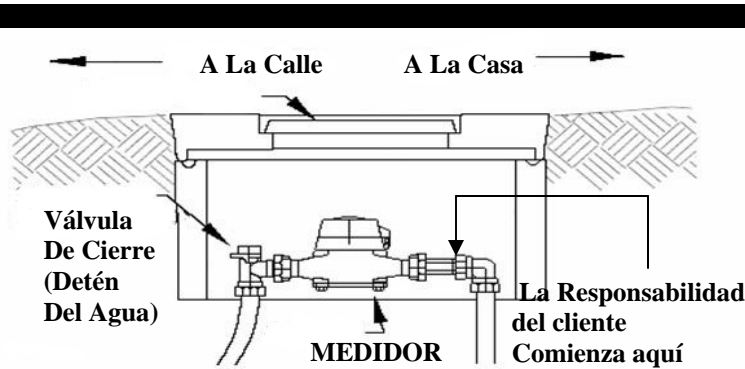
Si su casa se encuentra en terreno de una esquina, su medidor del agua podría estar colocado ya sea en la calle del frente o en la calle de al lado.

Algunas veces, las cajas de los medidores no se ven con facilidad, debido a los jardines o obstrucciones.

Si usted estuviera colocando nuevos jardines, mantenga las plantas a una distancia de tres pies de lejos de la caja del medidor. Las plantas pequeñas se convierten en plantas grandes en pocos años—las raíces podrían dañar la línea de servicio a su casa y las hojas podrían obstruir la visibilidad.

Si usted necesitara ayuda para localizar su medidor, llame su **Departamento de Servicios Públicos**.

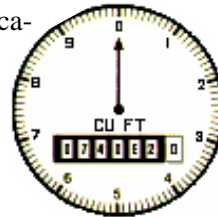
Generalmente, contamos en nuestros archivos con la información—si no, nosotros vendríamos a localizarle el medidor.



La ilustración de arriba es la de un medidor residencial típico. (Si usted rompiera la válvula de cierre tendría que pagar por su reparación, así que es mejor llamar al Departamento del Agua para cerrar la válvula).

## Buscando las Goteras

Si usted piensa que tiene alguna gotera en su tubería del agua, revísela haciendo una pequeña prueba. Primero, cierre todas las llaves y demás accesorios que usen agua como las lavadoras de platos o de ropa. Luego, diríjase a su medidor del agua y levante la tapadera buscando el marcador del medidor. Note la posición de la manecilla, o marque la cobertura del lente. Espere unos 20 o 30 minutos y vuelva a revisar el medidor. Si la manecilla se ha movido, entonces probablemente usted tenga una gotera.



Los medidores más nuevos tienen un triángulo de color naranja que se conoce como “el chismoso”. Si todos los accesorios que usan agua en su casa están cerrados y el chismoso se está moviendo, usted tiene una gotera. Para determinar si la gotera está en la casa o en la línea de servicio hacia su casa, cierre la válvula maestra de su casa si es que hubiera alguna. (Vea el artículo a la derecha para poder encontrarlo). Si, al cerrar la válvula maestra, el chismoso se sigue moviendo, la gotera se encuentra en la línea de servicio—en algún lugar entre el medidor y la válvula de cierre. Si se detuviera, la gotera se encontraría en su casa.

### Dónde buscar las goteras:

- ◆ En el espacio debajo de su casa o en el sótano por donde entran las líneas del agua a la casa.
- ◆ En el garaje donde entran las líneas del agua a la casa por la pared o por el techo, cerca del calentón del agua o cerca de donde se conecta la lavadora de ropa.
- ◆ Las rondanas de las llaves y las cabezas de las regaderas del baño causan goteras cuando se desgastan. ¡Son baratas y fáciles de reemplazar!

## ¿Necesita Cerrar el Agua de Repente?

Localice la válvula de cierre de su casa antes de que se convierta en alguna emergencia.

Siempre hay alguna válvula de cierre en el medidor del agua, pero también podría haber otra válvula de cierre más cerca de su casa.

Algunos lugares comunes para buscar su válvula maestra de cierre del agua son:

- ◆ En el espacio debajo de su casa o en el sótano por donde entran las líneas del agua a la casa.
- ◆ En el garaje donde entran las líneas del agua a la casa por la pared o por el techo, cerca del calentón del agua o cerca de donde se conecta la lavadora de ropa.
- ◆ Fuera, cerca de los cimientos de su casa, posiblemente protegida por un anillo de tubería de concreto.

Si usted no encontrara una válvula maestra que se pudiera cerrar con la mano, usted debería instalar una fuera de su casa donde se encuentra el medidor. Podría serle muy útil, sobre todo en casos de emergencia.

Si el agua tuviera que cerrarse en donde está el medidor, por favor llame su Departamento del Agua.

# Información De Emergencia

Coloque estos números cerca de su teléfono ☒ ☒ ☒ ☒



Comisión Unida del Agua

(503) 615-6702

Pager de Emergencia fuera de horas:

(503) 629-0111

## PREPARACION PARA EL TIEMPO DE AGUA FRIA

### Antes del Tiempo de Congelamiento

- ❄ Desconecte las mangueras de las llaves fuera de la casa y vacíe las mangueras.
- ❄ Cierre y desagüe los sistemas de riego y el dispositivo de retroalimentación.
- ❄ Proteja las llaves de afuera con insulación o periódico.
- ❄ Cubra las ventilas de los cimientos con bloques de espuma dura.
- ❄ Ponga insulación en su tubería de agua fría y caliente en las áreas de la casa donde no haya calefacción, como en el garaje o en el ático.
- ❄ Enseñe a los miembros de la casa dónde se encuentra la válvula de cierre principal en casos de emergencia.

### Durante el Tiempo de Congelamiento

- ❄ Abra las puertas debajo de los lavaderos, sobre todo donde la plomería se encuentra fuera de las paredes, para permitir que el calor interior caliente la tubería.
- ❄ Temporalmente, mantenga una gotera constante de agua fría en alguna llave interior del agua, la que se encuentre más lejos del medidor. Esta gotera mantiene en movimiento el agua, permitiendo así que no se congele.
- ❄ Si usted va a estar fuera de casa, deje su termostato al menos a 55 grados; cierre la válvula del agua de la casa; abra las llaves para drenar la tubería; vacíe el tanque de la tasa del baño una vez para vaciar el depósito, pero no la tasa.

## Si se Congelara la Tubería...

¡NO USE UNA LLAMA DIRECTA  
NI UN APARATO PARA SOLDAR  
PARA DERRETIR SU TUBERIA!

- ❄ **NUNCA** derrita una tubería congelada con una llama directa. ¡Podría usted comenzar un incendio y se rompería la tubería! Use el aire caliente de alguna secadora de pelo, la salida del aire de alguna aspiradora de alfombra, o vigile muy de cerca algún calentón.
- ❄ Si las líneas estuvieran congeladas, puede estar seguro que la tubería está rota o con franjas en algún lugar. Compre prensas de apretar en alguna ferretería o tienda para plomeros.
- ❄ **¡Esté listo para cerrar la válvula del agua de repente cuando las líneas se derritan!**
- ❄ Si su casa no tuviera agua en lo absoluto, el problema podría estar en la calle. Si el servicio del agua estuviera congelado en el medidor o el servicio principal del agua, esto sería responsabilidad del Departamento de Servicios Hidráulicos. (Llame alguno de los números en la lista de arriba en la parte superior de la página).
- ❄ **SI SU TUBERIA DEL AGUA SE ROMPIERA...** cierre el agua en la válvula de cierre y apague el rompedor de circuito eléctrico o de gas que opera el calentón del agua.

## Recursos Hidráulicos en Casos de Emergencia

Si se interrumpiera el servicio del agua durante mucho tiempo, por ejemplo en casos de algún temblor, ¿Dónde podría conseguir agua para tomar? Si usted no contara con agua en casos de emergencia, estos serían algunos de los recursos que podría utilizar:

- ❄ **Use el agua del calentador del agua.** Asegúrese de apagar la electricidad o el gas antes de drenar el depósito. **Usted debería amarrar el tanque con seguridad al piso o a la pared AHORA para que no se caiga durante algún temblor.**
- ❄ **Use cubitos congelados.**
- ❄ **Use la plomería interior.** Cierre la válvula maestra en el medidor o en la casa para detener el agua en la plomería. Drene el agua usando la llave más baja.
- ❄ **El tanque de su tasa del baño** (no la tasa misma) es un buen recurso siempre y cuando el agua no contenga limpiador.

## Para purificar el agua antes de tomarla:

Hierva el agua a todo vapor durante tres minutos.

### O

Use yodo o cloro (blanqueador líquido que contiene 5.25% de hipocloro). Con un gotero limpio para los ojos, añada cuatro gotas de limpiador o seis gotas de yodo por litro de agua. Mézclelo con el agua y déjelo reposar unos 30 minutos.